

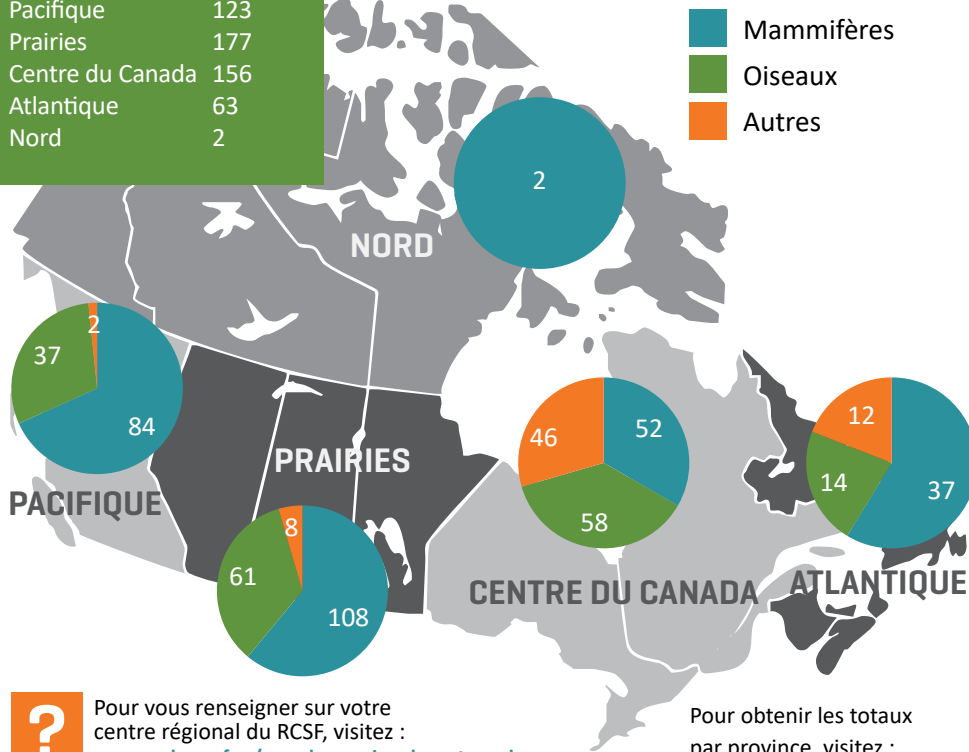
ANIMAUX SOUMIS par région

521 ANIMAUX AU TOTAL

* Ces nombres ont été mis à jour le 20 juillet 2020

TOTAUX PAR RÉGION

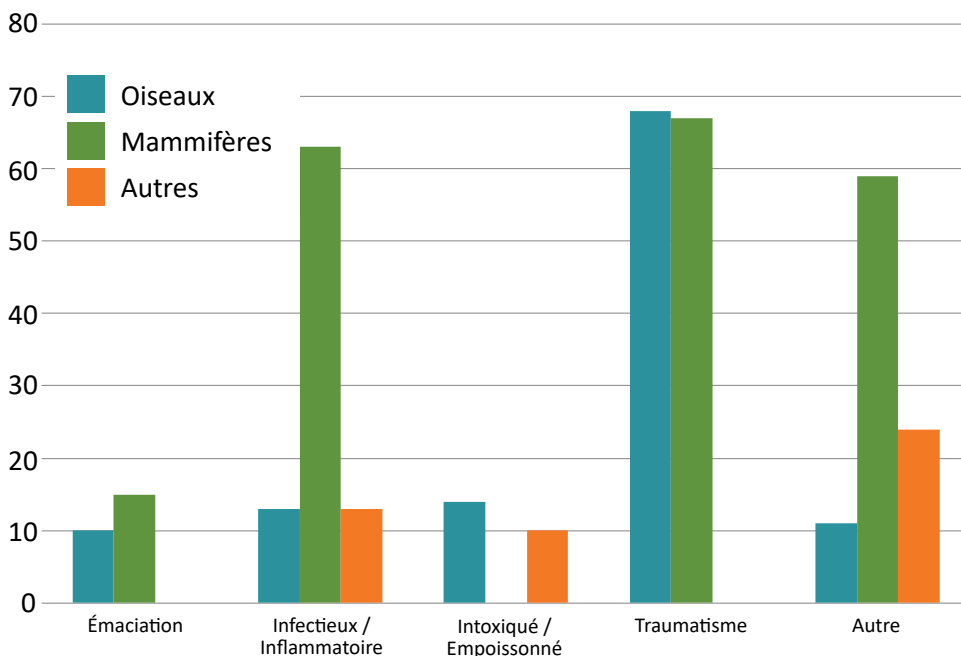
Pacifique	123
Prairies	177
Centre du Canada	156
Atlantique	63
Nord	2



Pour vous renseigner sur votre centre régional du RCSF, visitez : www.cwhc-rcsf.ca/canadas_regional_centres.php

Pour obtenir les totaux par province, visitez : www.cwhc-rcsf.ca/quarterlyreport

catégorie de CAUSE DE MORTALITÉ



VEUILLEZ NOTER : Dans 154 autres cas soumis au RCSF pendant ce trimestre, la cause de mortalité n'a pas encore été déterminée, à savoir chez 54 oiseaux, 79 mammifères et 21 autres espèces. La catégorie de diagnostic « autre » inclut les maladies néoplasiques, métaboliques et dégénératives ainsi que les cas où la cause de mortalité n'a pu être déterminée.

NOMBRE DE CAS DE CERTAINES MALADIES SÉLECTIONNÉES

RAGE

Examiné	457
Positif	9

SYNDROME DU MUSEAU BLANC

Examiné	139
Positif	1

INFLUENZA AVIAIRE

Examiné	98
Positif	1

VEUILLEZ NOTER:

Veillez noter que tous les virus Influenza aviaire détectés étaient de souches nord-américaines faiblement pathogènes. Les soumissions provenant d'oiseaux vivants et d'animaux morts sont inclus.

MALADIE FONGIQUE DU SERPENT

Examiné	8
Positif	1

MALADIE DE NEWCASTLE

Examiné	58
Positif	0

VIRUS DU NIL OCCIDENTAL

Examiné	43
Positif	0

VEUILLEZ NOTER : Les cas rapportés ci-haut représentent les données actuellement disponibles dans la base de données du RCSF. Il s'agit de données préliminaires. Ces données ne couvrent pas l'ensemble des tests diagnostiques entourant les pathogènes sélectionnés puisque des tests sont aussi effectués par d'autres agences et organisations canadiennes. « Examiné » réfère à toute espèce candidate relativement à la maladie. On ne procède pas toujours à des tests ; on attend parfois que la présence d'une maladie soit présumée suite à une nécropsie ou à un examen histologique. Ces nombres ont été mis à jour le 20 juillet 2020

Pour de plus amples renseignements, visitez :

www.cwhc-rcsf.ca/quarterlyreport



FAITS SAILLANTS EN MATIÈRE DE DIAGNOSTIC

Épidémie de tularémie chez des rats musqués à Longue Pointe, ON

Le 13 avril 2020, le Centre régional de l'Ontario/Nunavut du Réseau canadien de santé de la faune (RCSF ON/NU) a été averti d'un incident de mortalité massive chez des rats musqués dans la région de Crown Marsh, à Longue Pointe. Selon le rapport initial, plus de 35 rats musqués avaient été retrouvés morts ou malades (faibles ou à peine conscients) dans cette région. Les spécimens prélevés sur ces animaux ont été expédiés au laboratoire du RCSF de l'Ontario Veterinary College. Un examen post mortem a été effectué sur les carcasses ramassées. On a alors observé une hypertrophie des ganglions lymphatiques chez plusieurs rats musqués ainsi que de nombreux petits points blanchâtres sur la rate. L'examen microscopique des tissus a révélé des régions éparses de nécrose (mort des cellules) dans le foie et la rate. La coloration Gram a révélé la présence de nombreuses bactéries Gram-négatives. Compte tenu de ces résultats, des spécimens prélevés sur la rate et le foie de trois rats musqués affectés ont été expédiés au Laboratoire national de microbiologie de l'Agence de la santé publique du Canada situé à Winnipeg pour des analyses plus poussées. Les tests ACP (PCR) ont révélé la présence de *Francisella tularensis* (l'agent responsable de la tularémie) dans tous les spécimens provenant de ces trois rats musqués.

Compte tenu qu'on suppose la présence d'un taux plus élevé de bactéries dans l'environnement immédiat en cas d'épidémie, on recommande la plus grande prudence à toute personne qui se promène dans la région de Crown Marsh à Longue Pointe ou qui s'y baigne. Les chiens qui ne sont pas retenus en laisse peuvent s'infecter et développer des symptômes similaires à ceux des humains, surtout s'ils consomment de la viande infectée. C'est pourquoi il faut surveiller étroitement les chiens dans cette région et surtout éviter de les laisser courir en liberté. On recommande aussi de ne pas manipuler les animaux sauvages retrouvés morts sans porter de gants protecteurs (ou autre protection du même type) afin d'éviter tout contact direct avec la peau de l'animal. Toute personne qui a manipulé des animaux sauvages morts (même en portant une protection appropriée) doit se laver soigneusement les mains pour réduire au maximum les risques d'exposition. Veuillez signaler tous les animaux sauvages retrouvés morts en Ontario au Centre régional de l'ON/NU du RCSF en téléphonant au 1-866-673-4781 ou par courriel : on-nu@cwhc-rcsf.ca

project VEDETTE

RAPPORT D'INCIDENT ENTOURANT UNE BALEINE FRANCHE DE L'ATLANTIQUE DU NORD

Les observations de baleines franches de l'Atlantique du Nord (ici appelées baleines franches) dans le golfe du Saint-Laurent (GoSL) sont à la hausse. Une mortalité de baleines franches a été observée pour la première fois en 2017 dans le GoSL; 12 baleines franches ont alors été retrouvées mortes. Une collision avec un vaisseau ou un enchevêtrement dans des filets de pêche ont été identifiés en tant que principales causes de mortalité chez sept de ces baleines. Un autre incident de mortalité a été observé pendant l'été 2019; 9 baleines franches ont été retrouvées mortes dans le GoSL ou aux alentours. Le rapport d'incident produit en 2019 par le RCSF en collaboration avec la Marine Animal Response Society (MARS) présente les résultats de la nécropsie effectuée sur les cinq carcasses de baleines franches disponibles. Ce rapport explique le contexte entourant les autres incidents observés en 2019; il traite aussi de la conservation des baleines franches, des efforts d'atténuation et des réseaux qui s'intéressent à l'échouage des animaux marins au Canada.

Principales constatations :

- Une collision avec un vaisseau a été considérée comme cause de mortalité probable ou supposée chez quatre des baleines soumises pour nécropsie (EG2019-01, EG2019-02, EG2019-03 et EG2019-06).
- Il a été impossible de déterminer la cause de mortalité chez la cinquième baleine soumise pour nécropsie (EG2019-07).
- En comparant la réponse aux incidents de mortalité observés en 2017 et 2019, on constate une amélioration significative au niveau de la rapidité de remorquage des carcasses retrouvées sur la berge. On constate toutefois les mêmes délais quant à l'observation des carcasses flottantes.
- De nouvelles recherches s'imposent pour mieux comprendre le choix de l'habitat chez les baleines franches au Canada, de même que les activités humaines dans les eaux correspondantes pour être en mesure de prévenir les mortalités de baleines franches à l'avenir.
- Il faut aussi s'efforcer de comprendre les différences observées d'une année à l'autre quant à la mortalité des baleines franches et évaluer l'efficacité des mesures d'atténuation.

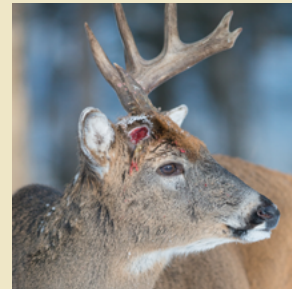
SUIVI DE LA SANTÉ DE LA FAUNE



Après avoir passé plusieurs jours dans la région de Montréal, une baleine à bosse a été retrouvée morte : on suppose une collision avec un bateau.



Le Centre régional de l'Atlantique du RCSF offre une ligne d'information sur les chauves-souris pendant toute l'année dans l'ensemble du Canada atlantique. Les médias des quatre provinces de l'Atlantique ont contribué à la promotion de cette ligne téléphonique. Voici un exemple de communiqué à cet égard : [Public asked to report bat sightings in P.E.I. to hotline](#)



Les tests de la maladie débilissante chronique (CWD) seront à nouveau obligatoires cet automne dans la partie sud-est de la Colombie-Britannique.



Le Centre régional de l'Ouest et du Nord du RCSF a reçu récemment une carcasse de cougar (lion des montagnes) juvénile ramassée au sud-ouest de la Saskatchewan. L'animal avait démontré des signes de maladie suite à l'ingestion d'un porc-épic entier (incluant les piquants).

Pour de plus amples renseignements, visitez : www.cwhc-rcsf.ca/quarterlyreport

CRÉATION D'UN MONDE
QUI EST SÛR ET DURABLE
POUR LA FAUNE ET LA SOCIÉTÉ

